

**ГОСТ 2.303-68 Единая система конструкторской документации (ЕСКД). Линии (с Изменениями N 1, 2, 3)**

ГОСТ 2.303-68

Группа Т52

**МЕЖГОСУДАРСТВЕННЫЙ СТАНДАРТ**

Единая система конструкторской документации

**ЛИНИИ**

Unified system for design documentation. Lines

МКС 01.100.01

Дата введения 1971-01-01

УТВЕРЖДЕН Постановлением Комитета стандартов, мер и измерительных приборов при Совете Министров СССР от 28 мая 1968 г. N 753

## ВЗАМЕН ГОСТ 3456-59

**Изменение N 3** принято Межгосударственным советом по стандартизации, метрологии и сертификации по переписке (протокол N 23 от 28 февраля 2006 г.)

За принятие изменения проголосовали национальные органы по стандартизации следующих государств: AZ, AM, BY, KZ, KG, MD, RU, TJ, TM, UZ, UA [коды альфа-2 по МК (ИСО 3166) 004]

ИЗДАНИЕ (август 2007 г.) с Изменениями N 1, 2, 3, утвержденными в феврале 1980 г., марте 1989 г., июне 2006 г. (ИУС 4-80, 7-89, 9-2006).


1. Настоящий стандарт устанавливает начертания и основные назначения линий на чертежах всех отраслей промышленности и строительства, выполняемых в бумажной и (или) электронной форме.

Специальные назначения линий (изображение резьбы, шлицев, границы зон с различной шероховатостью и т.д.) определены в соответствующих стандартах Единой системы конструкторской документации.

(Измененная редакция, Изм. N 2, 3).

2. Наименование, начертание, толщина линий по отношению к толщине основной линии и основные назначения линий должны соответствовать указанным в табл.1. Примеры применения линий показаны на черт.1-9.

Таблица 1

Наименование	Начертание	Толщина линии по отношению к толщине основной линии	Основное назначение
1. Сплошная толстая основная			Линии видимого контура Линии перехода видимые  Линии контура сечения (вынесенного и входящего в состав разреза)

2. Сплошная тонкая



от  $\frac{s}{3}$  до  $\frac{s}{2}$

Линии контура  
наложенного  
сечения  
Линии размерные и  
выносные

Линии штриховки

Линии-выноски

Полки линий-  
выносок и  
подчеркивание  
надписей

Линии для  
изображения  
пограничных  
деталей  
("обстановка")

Линии ограничения  
выносных  
элементов на видах,  
разрезах и сечениях

Линии перехода  
воображаемые

Следы плоскостей,  
линии построения  
характерных точек  
при специальных  
построениях

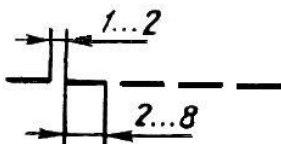
3. Сплошная волнистая



Линии обрыва

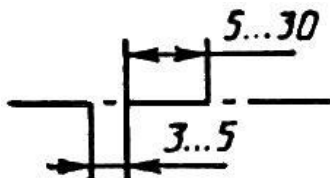
Линии  
разграничения вида  
и разреза

4. Штриховая



Линии невидимого  
контура

5. Штрихпунктирная  
тонкая

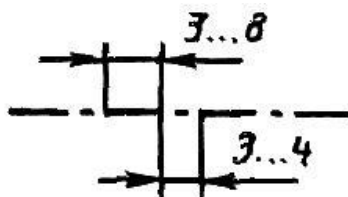


От  $\frac{s}{3}$  до  $\frac{s}{2}$

Линии перехода  
невидимые

Линии осевые и  
центровые

6. Штрихпунктирная  
утолщенная



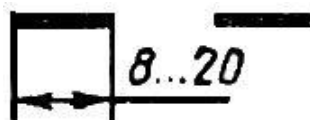
От  $\frac{s}{3}$  до  $\frac{2}{3}s$

Линии сечений,  
являющиеся осями  
симметрии для  
наложенных или  
вынесенных  
сечений

Линии,  
обозначающие  
поверхности,  
подлежащие  
термообработке или  
покрытию

Линии для  
изображения  
элементов,  
расположенных  
перед секущей  
плоскостью  
("наложенная  
проекция")

7. Разомкнутая



От до  $1\frac{1}{2}s$

Линии сечений

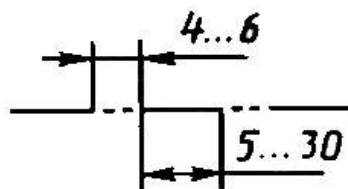
8. Сплошная тонкая с  
изломами



От  $\frac{s}{3}$  до  $\frac{s}{2}$

Длинные линии  
обрыва

9. Штрихпунктирная с  
двумя точками тонкая

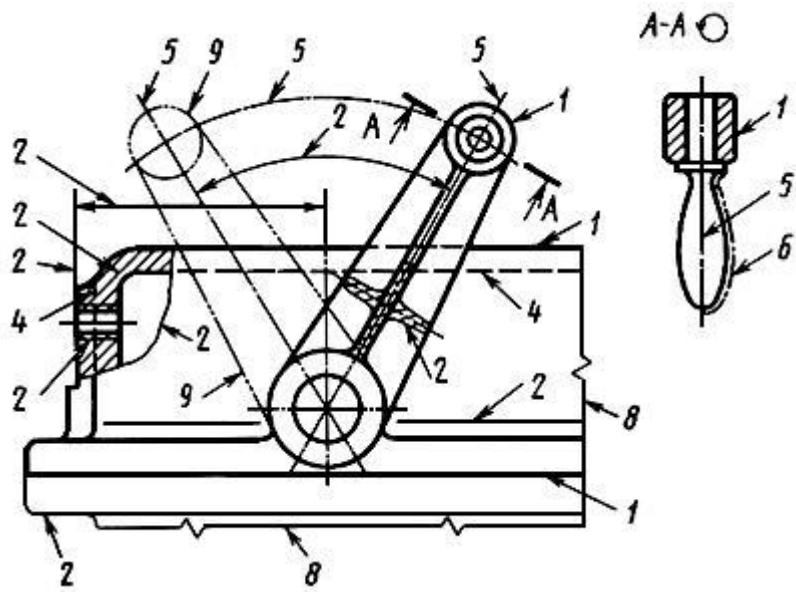


От  $\frac{s}{3}$  до  $\frac{s}{2}$

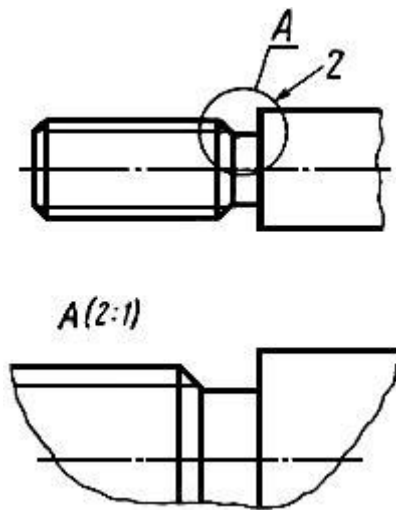
Линии сгиба на  
развертках

Линии для  
изображения частей  
изделий в крайних  
или промежуточных  
положениях

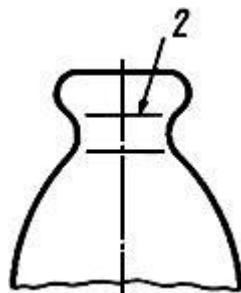
Линии для  
изображения  
развертки,  
совмещенной с  
видом



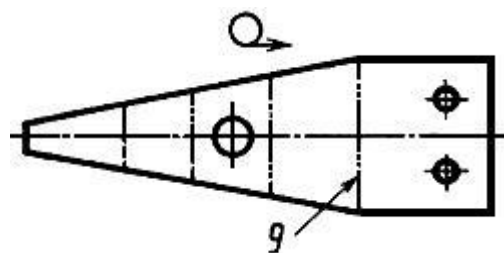
Черт.1



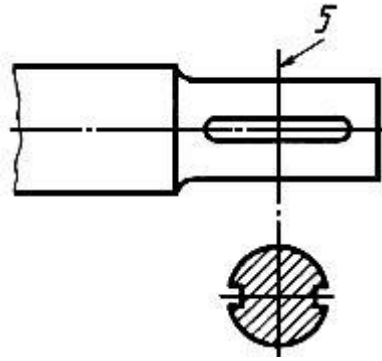
Черт.2



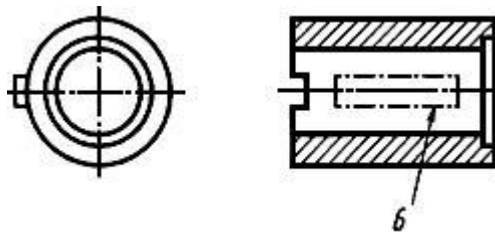
Черт.3



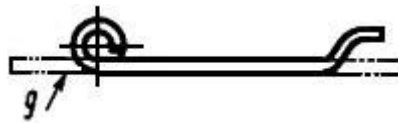
Черт.4



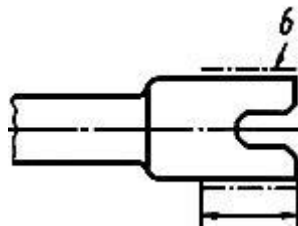
Черт.5



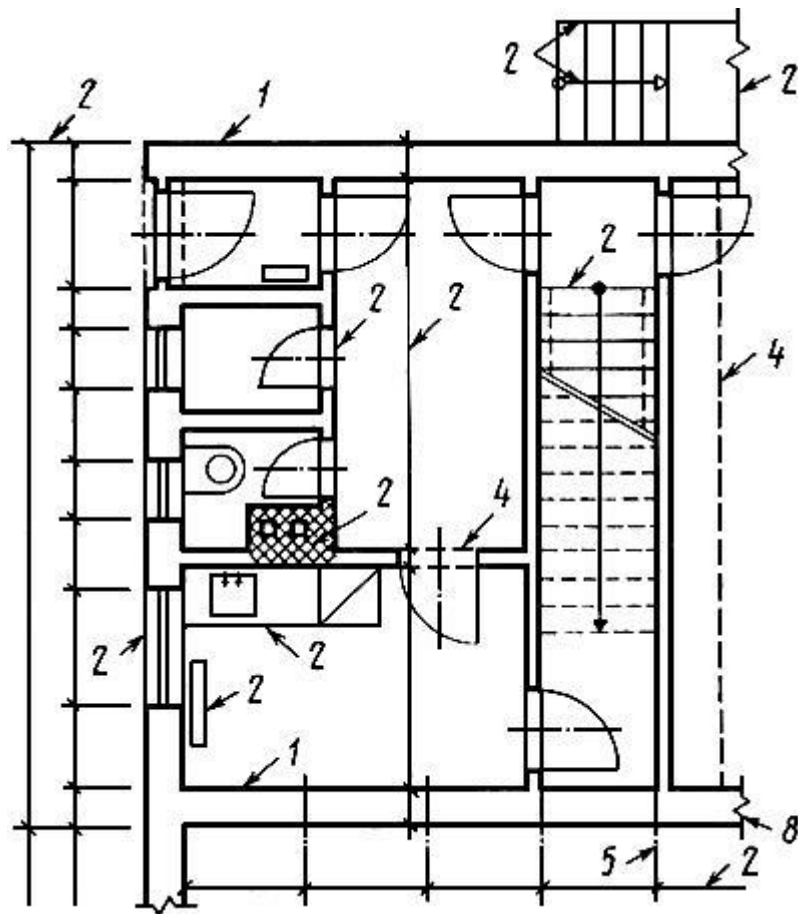
Черт.6



Черт.7



Черт.8



Черт.9

Примечание. Номера позиций на черт.1-9 соответствуют номерам пунктов табл.1.

(Измененная редакция, Изм. N 1).

3. Для разрезов и сечений допускается концы разомкнутой линии соединить штрихпунктирной тонкой линией.



(Измененная редакция, Изм. N 3).

4. В строительных чертежах в разрезах видимые линии контуров, не попадающие в плоскость сечения, допускается выполнять сплошной тонкой линией (черт.9).

5. Толщина сплошной основной линии должна быть в пределах от 0,5 до 1,4 мм в зависимости от величины и сложности изображения, а также от формата чертежа.

Толщина линий одного и того же типа должна быть одинакова для всех изображений на данном

чертеже, вычерчиваемых в одинаковом масштабе.

(Измененная редакция, Изм. N 1).

6. Наименьшая толщина линий и наименьшее расстояние между линиями в зависимости от формата чертежа должны соответствовать указанным в табл.2.

Таблица 2

Формат чертежа	Наименьшая толщина линий, мм, выполненных		Наименьшее расстояние между линиями, мм, выполненными	
	в туши	в карандаше	в туши	в карандаше
С размером большей стороны 841 мм и более	0,3		0,8	1,0
С размером большей стороны менее 841 мм	0,2	0,3	0,8	

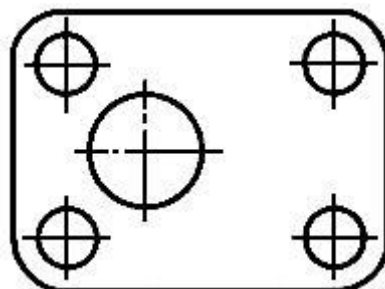
7. Длину штрихов в штриховых и штрихпунктирных линиях следует выбирать в зависимости от величины изображения.

8. Штрихи в линии должны быть приблизительно одинаковой длины.

9. Промежутки между штрихами в линии должны быть приблизительно одинаковой длины.

10. Штрихпунктирные линии должны пересекаться и заканчиваться штрихами.

11. Штрихпунктирные линии, применяемые в качестве центровых, следует заменять сплошными тонкими линиями, если диаметр окружности или размеры других геометрических фигур в изображении менее 12 мм (черт.10).



Черт.10



